



Version 0816

INSTALLATIONS- & WARTUNGSANLEITUNG

SICHERHEIT UND KORREKTER GEBRAUCH

Um eine sichere und dauerhaft korrekte Funktion des Produktes gewährleisten zu können, sind die beigefügten Hinweise strikt einzuhalten. Die Nichteinhaltung dieser Anweisungen oder die nicht ordnungsgemäße Verwendung des Produktes hat den Verlust der Garantie zufolge! Eine nicht in der Produktbeschreibung spezifizierte oder den vorliegenden Instruktionen widersprechende Verwendung des Produktes gilt als NICHT Ordnungsgemäße Nutzung. Der Hersteller übernimmt keinerlei Haftung für Schäden, die im Zusammenhang mit einer nicht ordnungsgemäßen Nutzung des Produktes auftreten.

SICHERHEITS- UND WARNUNGSHINWEISE

- Beachten Sie bei Planung, Installation und Verwendung dieses Produktes die geltenden und allgemein anerkannten Sicherheitsrichtlinien.
- Ergreifen Sie die geeigneten Maßnahmen gegen unbeabsichtigte Inbetriebnahme des Produktes oder Beschädigung.
- Versuchen Sie nicht, das Produkt oder Systemleitungen zu demontieren, während diese unter Druck stehen.
- Vor Arbeiten am System ist die Stromversorgung zu unterbrechen.

Es ist zu gewährleisten, dass das Bedienungspersonal sichere Arbeitsverfahren verwendet und alle Bestimmungen und gesetzlichen Vorschriften zur Sicherheit beim Betrieb dieses Produktes einhält. Bei Handhabung, Betrieb und Durchführung von Wartungsarbeiten an diesem Produkt ist das Personal gehalten, Verfahren zur Gewährleistung der Sicherheit sowie alle örtlichen Gesundheits- und Sicherheitsvorschriften und Bestimmungen einzuhalten. Internationale Betreiber werden auf die im jeweiligen Land der Installation der Anlage geltenden Vorschriften verwiesen. Die meisten Unfälle bei Betrieb und Wartung der Anlage treten als Folge der Nichteinhaltung essenzieller Sicherheitsvorschriften oder Bestimmungen auf. Unfälle lassen sich häufig vermeiden, wenn eine Situation als potenziell gefährlich erkannt wird. Ein nicht korrekter Betrieb oder unzulängliche Wartung dieses Produktes können zu gefährlichen Situationen bzw. zu Unfällen mit Verletzungen oder Todesfolge führen. Der Hersteller kann nicht jeden nur denkbaren, eine potenzielle Gefahr repräsentierenden Fall vorhersagen. Die in vorliegender Bedienungsanleitung enthaltenen WARNUNGEN beziehen sich auf die am häufigsten vorkommenden potenziellen Gefahrenzustände und sind deshalb nicht erschöpfend. Werden vom Gebraucher Betriebsverfahren, Ausrüstungsgegenstände oder Arbeitsmethoden eingesetzt, die nicht speziell vom Hersteller empfohlen worden sind, hat dieser sicherzustellen, dass dabei das Produkt nicht beschädigt oder dessen Sicherheit beeinträchtigt wird und dass keine Risiken für Personen oder Sachen auftreten können.

SICHERHEITSHINWEISE MAGNETEN

Die im Operator verwendeten Magneten sind extrem stark und müssen mit Vorsicht hantiert werden um Personenschäden und Beschädigung der Magneten zu vermeiden. Finger und andere Körperteile können ernsthaft einklemmen zwischen einander anziehenden Magneten. Die starken Magnetfelder der Magneten im Operator können Magnetträger wie Disketten, Kreditkarten, magnetisches I.D. Karten, Kassette Klebebänder, Videobänder oder andere solche Vorrichtungen beschädigen. Weiterhin können die Magneten auch Fernseher, VCR's, Computermonitoren und andere CRT Displays beschädigen. Setzen Sie den Operator nie in die Nähe von elektronischen Geräten. Die Magneten sollen nicht in die Nähe kommen von Personen mit einem Herzschrittmacher oder einer ähnlichen ärztlichen Betreuung. Die starken Magnetfelder der Magneten können den Betrieb solcher Vorrichtungen beeinflussen. Der Operator verliert seine magnetischen Eigenschaften, wenn er über 175 °F (80 °C) geheizt wird.

KOMPONENTEN NUR MIT ORIGINAL KOMPONENTEN ERSETZEN

MONTAGE ANLEITUNG

Bevor Sie dieses Produkt installieren, stellen Sie fest, ob das Produkt mit dem Auftrag übereinstimmt!

1.1 Packen Sie das Produkt aus und überprüfen Sie es visuell auf eventuelle Transportschaden die entstanden sind nach dem es unseren Fabrik verlassen hat.

1.2 Machen Sie Ihre Anlage vor der Durchführung von Montage- oder Wartungsarbeite drucklos!

1.3 **Anschluss an den oberen Einlass:** Wenn Sie den oberen Einlass verwenden möchten, machen Sie in Ihrer Druckluftanlage einen geeigneten Ablasspunkt ausfindig und schließen Sie den Kondensatableiter wie dargestellt an.

- Wir empfehlen die Verwendung eines Kugelhahns.

1.4a **Anschluss an den seitlichen Einlass:** Wenn Sie den seitlichen Einlass verwenden möchten, machen Sie in Ihrer Druckluftanlage einen geeigneten Ablasspunkt ausfindig. Verwenden Sie einen 10mm Inbusschlüssel um den Stopf zu entfernen.

1.4b **Anschluss an den seitlichen Einlass:** Wenn Sie den seitlichen Einlass verwenden möchten, machen Sie in Ihrer Druckluftanlage einen geeigneten Ablasspunkt ausfindig und schließen Sie den Kondensatableiter wie dargestellt an.

- Wir empfehlen die Verwendung eines Kugelhahns. Möglicherweise muss eine Entlüftungsleitung verwendet werden.

1.5 Schließen Sie den Kondensatableiter an einen Öl-Wasser-Trenner an.

- Wir empfehlen die Verwendung der mitgelieferten Schlauchtülle. Wenn Sie eine andere Tülle verwenden müssen, achten Sie darauf, dass es über eine korrekte Gewinde (1/8 Zoll) verfügt. Nicht zu stark anziehen!

1.6 Öffnen Sie langsam den Kugelhahn, um den normalen Systemdruck wiederherzustellen.

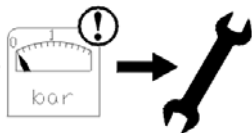
1.7 Ihr Kondensatableiter ist jetzt betriebsbereit!

*Hinweis: Wir empfehlen dieses Produkt **mindestens einmal jährlich** zu überprüfen und Ersatzteilen zu installieren, wenn notwendig.*

1.1



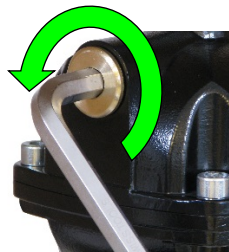
1.2



1.3



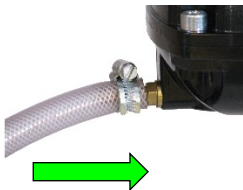
1.4a



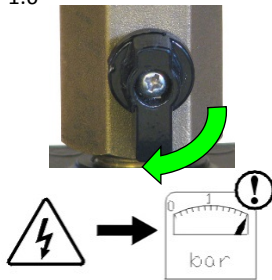
1.4b



1.5

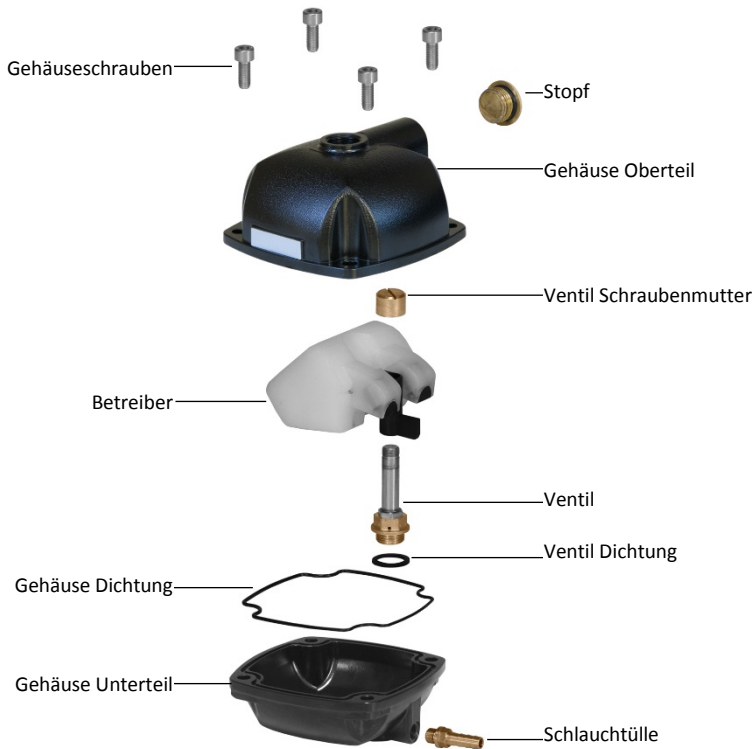


1.6



1.7





WARTUNGSANLEITUNG

Befolgen Sie diese Anweisungen, um den Kondensatableiter zu warten. Falls Ihren Kondensatableiter gewartet werden muss, also z.B. Verschleißteile ersetzt werden müssen, lesen Sie bitte die Wartungsanleitung die Sie gemeinsam mit dem Service-Kit erhalten haben.



Machen Sie Ihre Anlage vor der Durchführung von Montage- oder Wartungsarbeiten drucklos!

2.1 Schließen Sie den Kondensatzufuhr, Entlüften Sie das System und entfernen Sie den Ableiter von das Luft-System.

VERSUCHEN SIE NICHT, DEN ABLEITER AUS DER DRUCKLUFT-SYSTEM ZU ENTFERNEN, WÄHREND UNTER DRUCK!

2.2 Öffnen Sie die Gehäuse durch die 4 Gehäuse Schrauben mit einem 6mm Inbusschlüssel zu lösen.

2.3 Lösen Sie das Ventil Schraubenmutter.

2.4 Ziehen Sie den Betreiber über das Ventil.

- Achten Sie darauf, nicht das Ventil zu beschädigen.

2.5 Lösen Sie das Ventil aus dem Gehäuse mit einem 17mm Schlüssel.

2.6 Demontieren Sie das Ventil mit einem 13mm Schlüssel und reinigen alle Ventiltteile.

2.7 Montieren Sie die Ventil Innenteile und das Ventil Dichtung unter dem Ventil und schrauben Sie die Ventilanordnung wieder in die Gehäuse (max. Drehmoment 7Nm).

2.8 Ersetzen Sie den Betreiber.

- Achten Sie darauf, nicht das Ventil zu beschädigen.

2.9 Ersetzen Sie das Ventil Schraubenmutter (max. Drehmoment 0,5Nm).

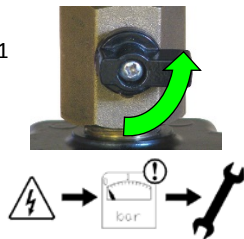
2.10 Ersetzen Sie das Gehäuse Oben teil und Schrauben Sie die 4 Schrauben fest (max. Drehmoment 10Nm).

2.11 Ersetzen Sie den Kondensatableiter und verbinden Sie den Ablaufschlauch.

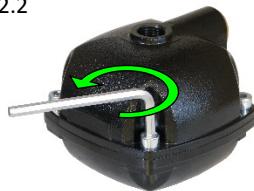
2.12 Öffnen Sie Langsam den Kugelhahn um normaler System druck wieder herzustellen.

Ihr Kondensatableiter ist jetzt betriebsbereit!

2.1



2.2



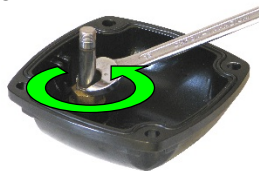
2.3



2.4



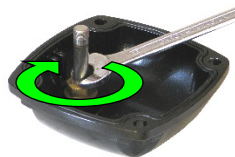
2.5



2.6



2.7



2.8



2.9



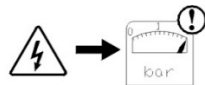
2.10



2.11



2.12



TECHNISCHE DATEN

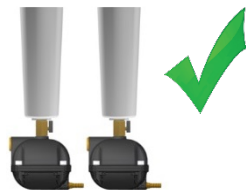
Maximale Filterkapazität	Unbegrenzt	
Maximale Abflusskapazität	200 Liter Kondensat pro Stunde	
Betriebsdruck	0 – 16 bar	<i>0 – 230 psi</i>
Ventiltyp	2/2 weg, Direkt gesteuert	
Ventil Dichtung	FPM	
Einlas Anschluss	1/2" (BSP oder NPT)	
Einlas Höhe	10,3 cm (Oben) und 9 cm (Seite)	<i>4.1" (Oben) und 3.5" (Seite)</i>
Auslass Anschluss	1/8" BSP	
Medium Temperatur	1 – 50 °C	<i>34 – 122 °F</i>
Umgebungstemperatur	1 – 50 °C	<i>34 – 122 °F</i>
Wartungsfreundlich Ventil	Ja	
Gehäusematerial	Korrosionsbeständiges Aluminium	

ZUSÄTZLICHE INSTALLATIONSANLEITUNG

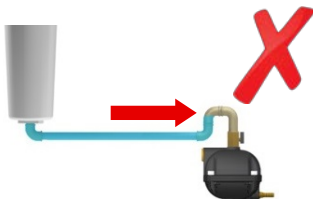
Jeder Kondensat-
Entwässerungspunkt soll
einen eigenen
Kondensatableiter haben.
Nicht einzeln Ableiter für
mehrere
Entwässerungspunkte
verwenden.



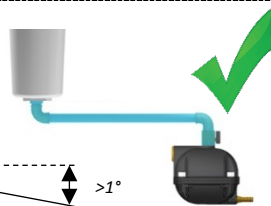
Verwenden Sie für jede
individuelle Ablasstelle
einen Kondensatableiter.



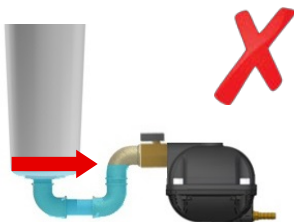
Vermeiden Sie Wassersäcke
bei der Installation des
Ablaufrohres. Hierdurch kann
sich einen Luftpolster bilden.



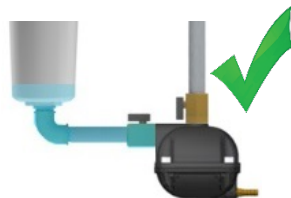
Das ½" Ablaufrohr soll
idealerweise waagrecht
installiert werden, oder
abwärts geleitet werden
($>1^\circ$).



Wenn der Hang des
Ablaufrohres nach unten nicht
ausreicht, oder wenn andere
Kondensat
Strömungsprobleme
entstehen, sollte eine
Entlüftungsleitung
installiert werden sodass die
Bildung eines Luftpolsters
vermeidet wird.



Wir empfehlen Ihnen bei
der Installation einen
Ablaufrohr mit
½" Durchmesser, einen
½" Ellbogen und einen ½"
Entlüftungsleitung zu
verwenden sodass die
Bildung eines Luftpolsters
vermeidet wird.



WARTUNGSÜBERSICHT

Datum	Beschreibung	Name

PRODUKTABMESSUNGEN

